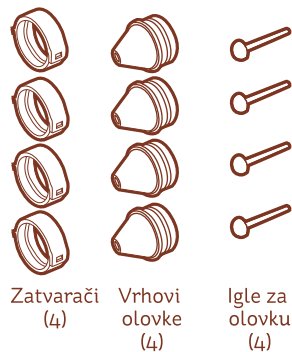


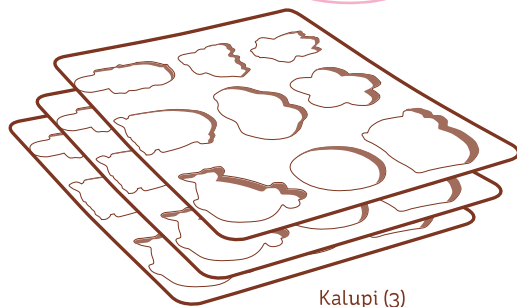
## SADRŽAJ

## UPUTSTVA ZA UPOTREBU

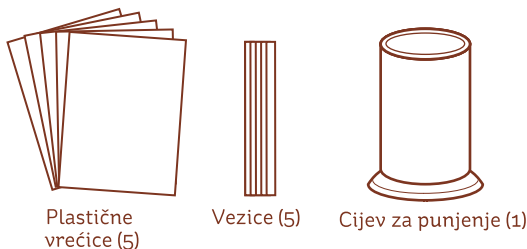
ZA VIDEO UPUTE POSJETI:  
RealCookingKids.com



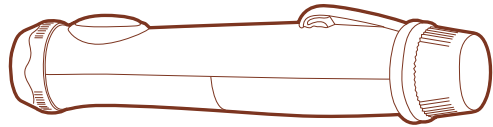
Zatvarači (4) Vrhovi olovke (4) Igle za olovku (4)



Kalupi (3)



Plastične vrećice (5) Veziće (5) Cijev za punjenje (1)



Chocolate Pen™ olovka (1)

BATERIJE NISU UKLJUČENE

**VAŽNO:** Ako je pakiranje oštećeno, molimo ne koristiti proizvod. Molimo kontaktirati distributera za daljnje upute.

- Potreban je nadzor i pomoć odrasle osobe kod sastavljanja.
- Molimo zadržite pakiranje i upute budući da sadrže korisne informacije o proizvodu.
- Uklonite pakiranje prije no što proizvod date djetetu.
- Odrasla osoba treba provjeriti da li je igračka neoštećena.

### VAŽNO: PROČITATI PRIJE KORIŠTENJA CHOCOLATE PEN OLOVKE

Chocolate Pen™ treba sastaviti odrasla osoba. Savjetujemo da Chocolate pen isprobate prije prvog korištenja.

#### Alati potrebni za korištenje Chocolate Pen™ olovke:

- Slatko punjenje za Chocolate Pen™ (prodaje se zasebno)
- 2 AAA baterije
- Mali križni odvijač
- Škare
- Zdjela
- 4 šalice ili čaše
- Papir za pečenje

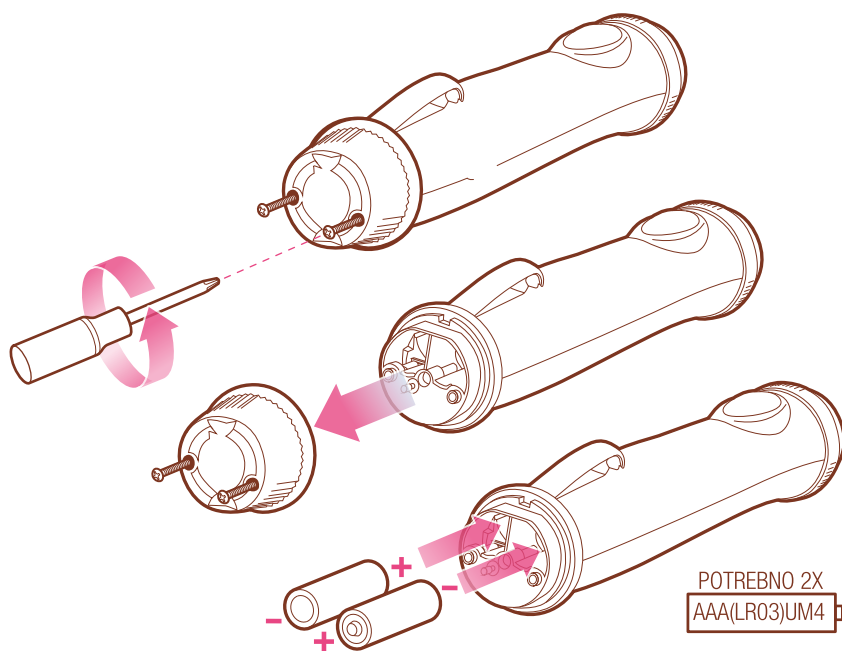
**UPOZORENJE:**  
OPASNOST OD GUŠENJA -  
Sitni dijelovi. Nije namijenjeno  
za djecu mlađu od 3 godine.

Proizvod nije prikladan za djecu mlađu od 3 godine zbog sitnih dijelova.

SKYROCKET

## INSTALACIJA BATERIJA

- Pomoću križnog odvijača odvijte poklopac.
- Umetnite 2 nove AAA (LR03) UM4 alkalne baterije kako je prikazano.
- Vratite poklopac i zategnite vijke kako bi ga zatvorili.



POTREBNO 2X  
AAA(LR03)UM4

### UPOZORENJE ZA KORIŠTENJE BATERIJA

- Ne koristiti punjive baterije.
- Baterije koje nisu namijenjene za punjenje ne smiju se puniti.
- Ne kombinirati različite tipove baterija ili stare i nove baterije
- Baterije treba umetnuti sa ispravnim polaritetom.
- Prazne baterije treba ukloniti i odložiti na propisano mjesto.
- Ukoliko igračku ne koristite duže vrijeme, izvadite baterije.
- Ne izazivati kratki spoj!
- Ne bacati baterije u vatru niti ih otvarati!

**UPOZORENJE:** Ukoliko progutate bateriju obavezno posjetite liječnika. Držati dalje od djece.

**Odlaganje baterija:** Molimo odložite baterije u odgovarajući spremnik prema postojećem zakonu i regulativi.

## VAŽNE INFORMACIJE

- Koristite Chocolate Pen prema uputama
- Operite ruke prije upotrebe.
- Operite pažljivo sve dijelove prije upotrebe, a prema uputama za čišćenje.
- Voda ne smije dirati punjenje za Chocolate pen budući da sprečava stvrdnjavanje.
- Odrasla osoba treba nadzirati topljenje punjenja i korištenje Chocolate pen olovke.
- Odrasla osoba treba provjeriti temperaturu vode prije topljenja punjenja za Chocolate Pen.
- Ne podgrijavati punjenje u pećnici ili mikrovalnoj pećnici!
- Ne podgrijavati niti jednu komponentu proizvoda u pećnici ili mikrovalnoj pećnici!
- Otopljeno punjenje za Chocolate Pen biti će vruće. Izbjegavajte kontakt s kožom.
- Izbjegavajte kontakt punjenja s očima. U slučaju kontakta, isperite oči s vodom i potražite liječničku pomoć ako postoji potreba.
- Punjenje za Chocolate Pen može zamrljati odjeću, namještaj ili tapacirung - molimo koristiti oprezno.
- Punjenje za Chocolate Pen čuvati na hladnom i suhom.
- Slatkiše koje izradite pomoću Chocolate Pen olovke čuvajte u zatvorenoj posudi ili plastičnoj vrećici.

## UPUTE ZA ČIŠĆENJE

- NE URANJATI CHOCOLATE PEN OLOVKU I NJENE DIJELOVE U VODU!
- Operite sve dijelove sa vlažnom spužvom i blagim sapunom prije upotrebe.
- Ne koristiti agresivna kemijska sredstva za čišćenje olovke.
- Ne prati u stroju za pranje posuđa!
- Provjerite jesu li olovka i njeni dijelovi potpuno suhi prije upotrebe.
- Skinite prsten za zatvaranje i otvorite vratašca. Izvadite vrećicu, zatvarač, vrh olovke i iglu.

- Slatkiši koje izradite pomoću Chocolate Pen olovke mogu se razlikovati od prikazanih na pakiranju.
- Igračka je proizvedena u Kini.
- Punjenje za Chocolate pen olovku (Mliječni preljev) proizvedeno je u Hrvatskoj.

## OBAVEZAN NADZOR ODRASLE OSOBE!

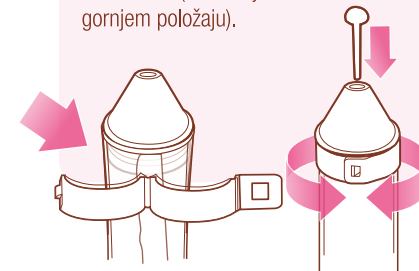
## PRIPREMA

- 1 Odrasla osoba neka stavi vrećice sa Chocolate Pen punjenjem u zdjelu vruće vode. Nakon 3 minute punjenje bi trebalo biti u tekućem stanju. Tek kada je punjenje potpuno tekuće, spremno je za uporabu. Vrećicu izvadite iz vode i lagano je obrišite s krpom ili ručnikom.
- 2 Umetnite vrećicu sa punjenjem uspravno u cijev za punjenje. Primite vrh plastične vrećice jednom rukom, dok gurate otopljeno punjenje prema dolje prstima druge ruke.

**VAŽNO:** Ne podgrijavati u mikrovalnoj pećnici. Provjerite da temperatura vode nije previsoka.

- 3 Odrežite ravno vrh plastične vrećice, oko 2,5 cm iznad punjenja.
- 4 Dok držite rub vrećice jednom rukom, stavite vrh olovke u vrećicu. Namotajte ostatak plastične vrećice tako da je vrećica čvrsto omotana oko vrha olovke.

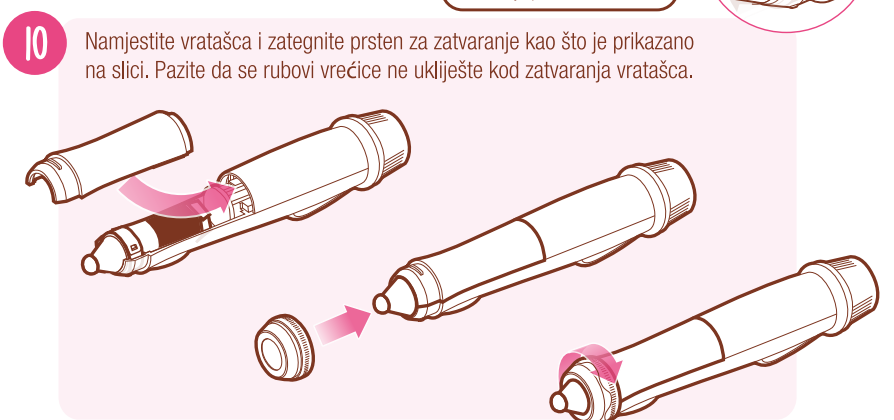
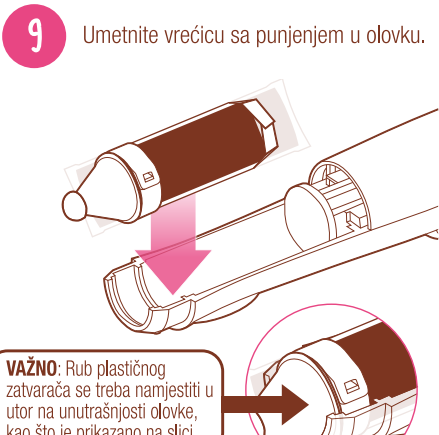
- 5 Namjestite priloženi plastični zatvarač tako da čvrsto drži vrećicu oko vrha olovke. Zatvarač je zatvoren kada čujete klik. Umetnite priloženu plastičnu iglu u rupicu na vrhu olovke, te vrećicu smjestite uspravno u šalicu vruće vode (tako da je vrh olovke u gornjem položaju).



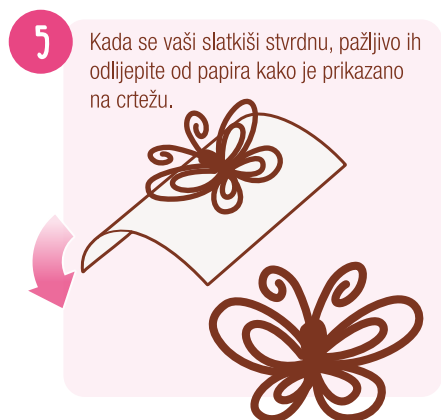
## VAŽNO PUNJENJE ZA CHOCOLATE PEN MORA BITI TEKUĆE!

Ukoliko punjenje za Chocolate Pen nije u tekućem stanju, olovka neće ispravno funkcionirati. Ukoliko se punjenje stvrdne, mora se ponovo otopiti prije korištenja. Kako bi spriječili stvrdnjavanje, držite nekoristene vrećice sa punjenjem uronjene u vruću vodu do vrha olovke. Uvijek provjerite da je vrh olovke zatvoren pomoću plastične igle. Voda ne smije doći u kontakt sa punjenjem vrećice! Ukoliko punjenje dođe u kontakt sa vodom, slatkiši koje napravite će se teško stvrdnuti.

## PRIPREMA – NASTAVAK



## CR TANJE S CHOCOLATE PEN™ OLOVKOM

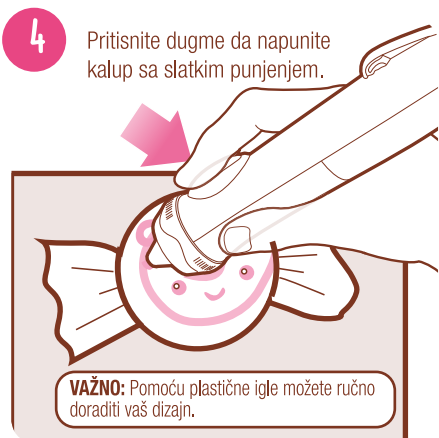


**VAŽNO**

**ČUVANJE I PONOVO KORIŠTENJE VREĆICA**

Vrećice koje nisu do kraja potrošene, mogu se spremiti i ponovo koristiti. Pomoću plastične igle zatvorite vrh olovke. Nije potrebno stavljati vrećicu u zamrzivač. Kada ponovo koristite vrećicu, provjerite jeste li dobro otopili slatko punjenje, kako u vrećici, tako i u vrhu olovke. Vrećicu stavite pod vruću vodu kako bi se punjenje pretvorilo u tekućinu. Uvijek provjerite jeste li dobro zatvorili vrh olovke pomoću igle, kako voda ne bi došla u kontakt sa punjenjem.

## IZRADA SLATKIŠA POMOĆU KALUPA



## IZRADA SLATKIŠA POMOĆU KALUPA – NASTAVAK

